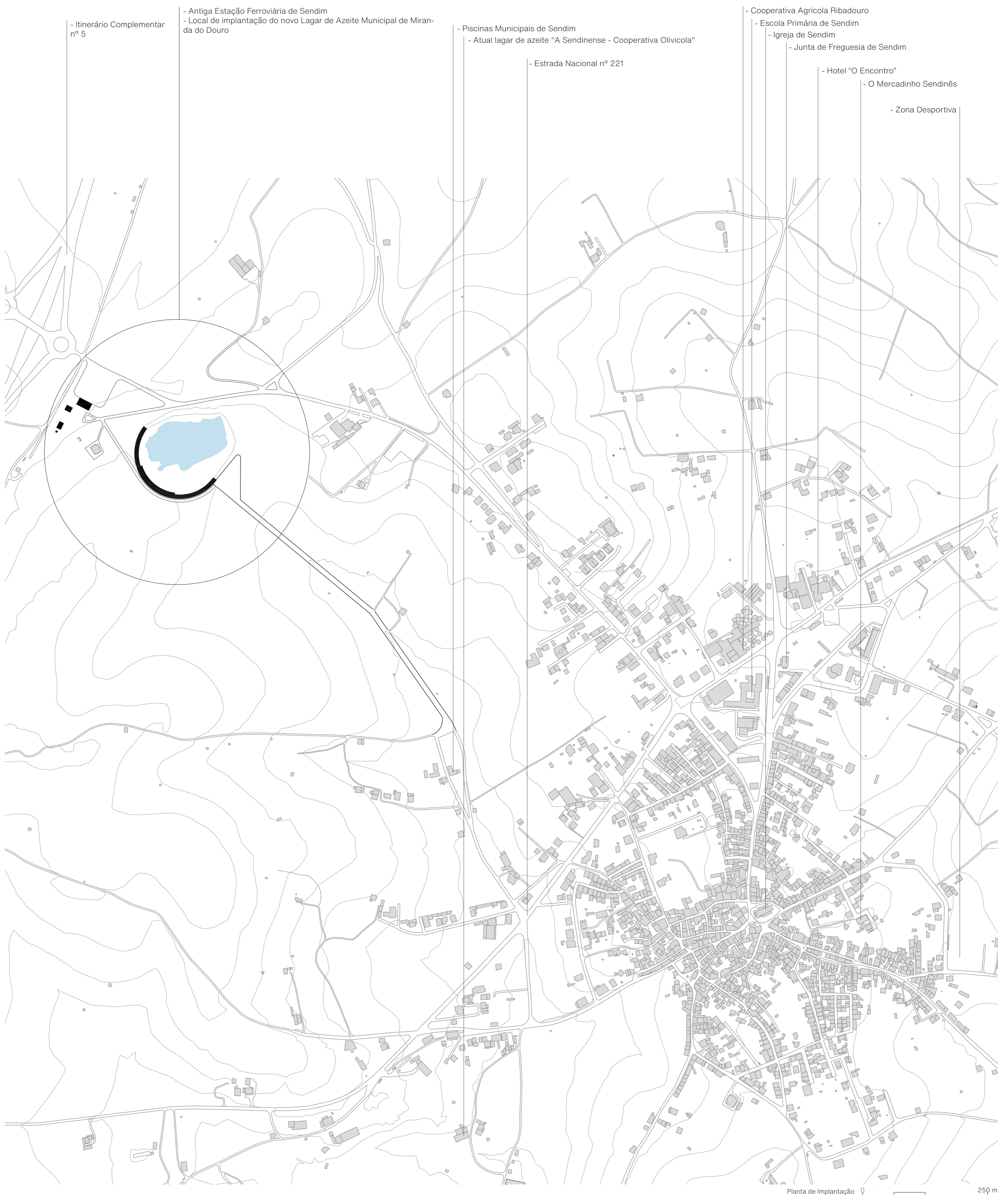


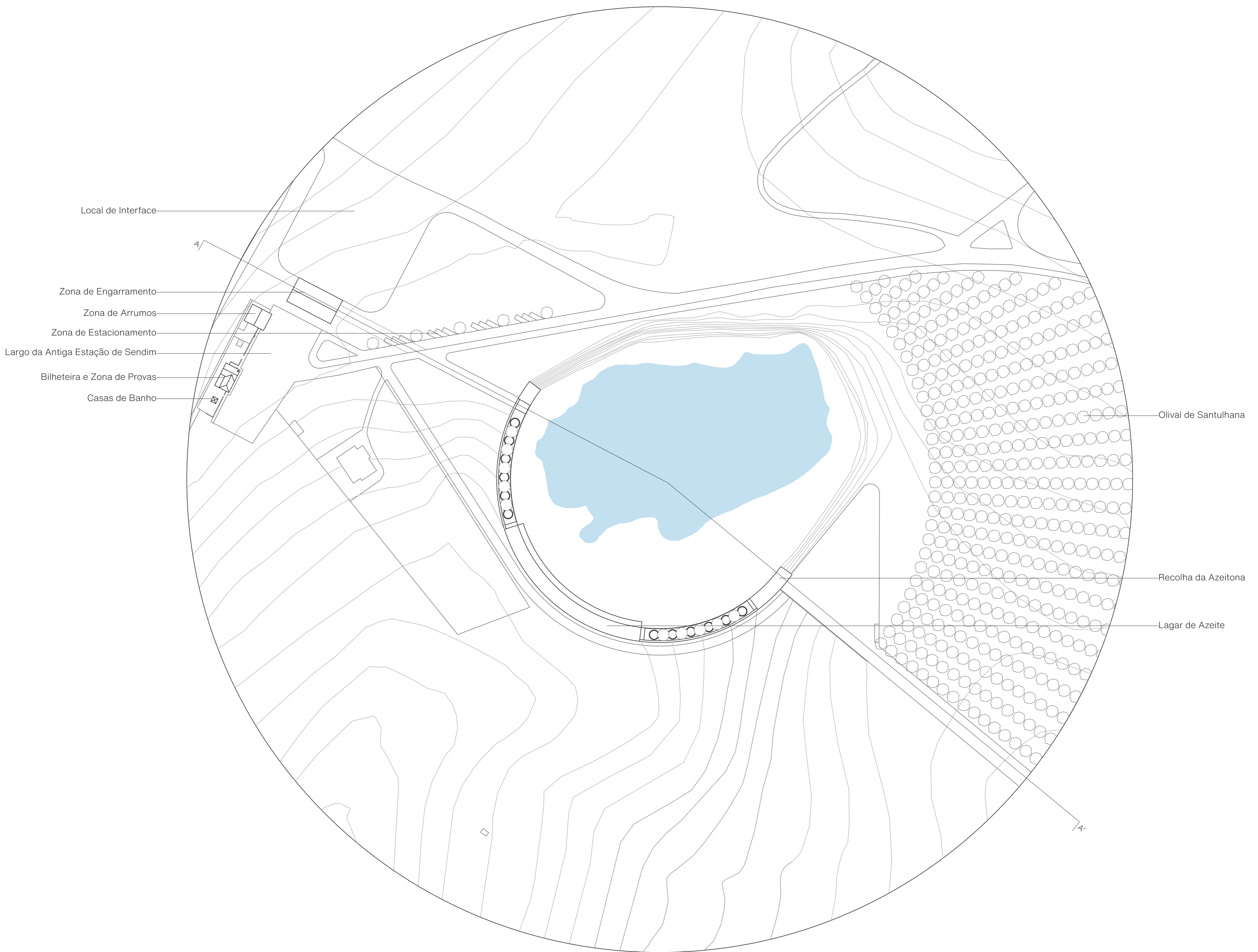
Miranda do Douro surge como 1 dos 31 concelhos pertencentes à província de Trás-os-Montes e Alto-Douro, situando-se a nordeste do território português continental e fazendo fronteira com Espanha. Conhecida pela sua importância histórica e cultural, atualmente apresenta níveis crescentes de envelhecimento e diminuição da população, sobretudo juvenil, questão preocupante que irá servir como mote do trabalho realizado. O concelho subdivide-se em 13 freguesias, sendo Miranda do Douro a sede de município.

Atualmente a cidade apresenta uma malha urbana centralizada sobre o seu centro histórico, ficando na periferia as zonas habitacionais e equipamentos públicos resultantes da expansão urbana e demográfica da cidade. As restantes freguesias funcionam como pequenas aldeias e vilas, cada uma autónoma de si, mas todas integrantes do município de Miranda do Douro. Acessíveis entre si a partir do Itinerário Complementar 5 e da Estrada Nacional 221, as freguesias, na sua grande maioria, apresentam um número reduzido de habitantes por localidade.

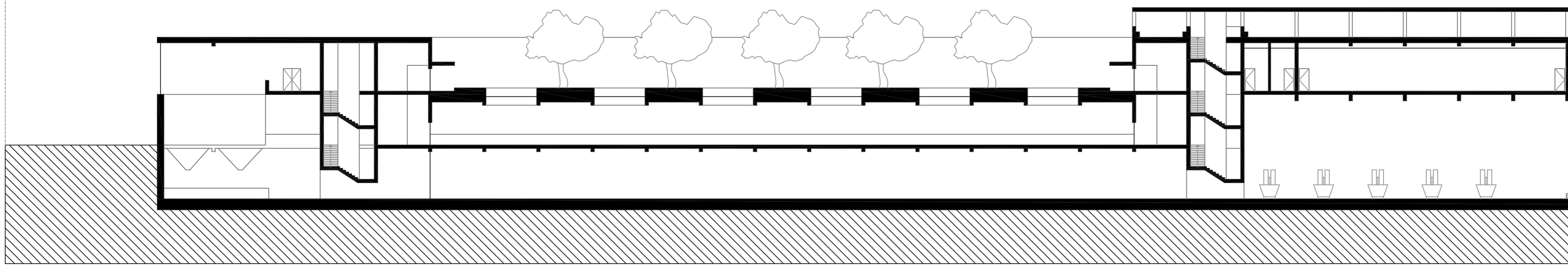
A vila de Sendim é a segunda mais populosa do concelho e como tal o seu traçado urbano tende a ser maior que as restantes aldeias do município, constituída sobretudo por áreas habitacionais. Com características de uma malha urbana centralizada a partir do seu núcleo histórico, todo o seu espaço público desenvolve-se em torno do mesmo, encontrando-se nas proximidades os seus programas públicos como, por exemplo, a cooperativa vinícola, o mercado e alguns equipamentos de lazer na zona desportiva. Devido à incorporação do concelho no Parque Natural do Douro Internacional, a vila de Sendim vê na sua evolução urbana uma barreira que limita a construção a partir do Itinerário Complementar 5 para junto do rio Douro. Quanto mais junto do rio, mais restrições existem quanto ao uso dos solos, ficando praticamente a zona sul da vila impossibilitada de se expandir para próximo das arribas, local reservado à prática agrícola e preservação das espécies locais e migratórias.

Tendo em conta o vasto território agrícola existente na região e a importância cultural dada às práticas agrícolas, o setor primário tem se demonstrado como o grande potencializador da economia local e sustento da população até à data. Contudo, nos últimos anos este tem vindo a perder a importância em todo o concelho pelo aumento dos setores secundários e terciários, assim como a baixa procura por parte da população em exercer os costumes antigos da vida rural. Embora a realidade do setor primário em regressão se demonstre como irreversível, o setor secundário tem se demonstrado, paradoxalmente, como o grande apoio de algumas atividades agrícolas como, por exemplo, a viticultura e a olivicultura, práticas bastante comuns no território transmontano.





Planta de Coberturas 0 50 m



Oliveira



Descarga da azeitona num ponto de recolha



Descarga da azeitona e início do processo do tratamento



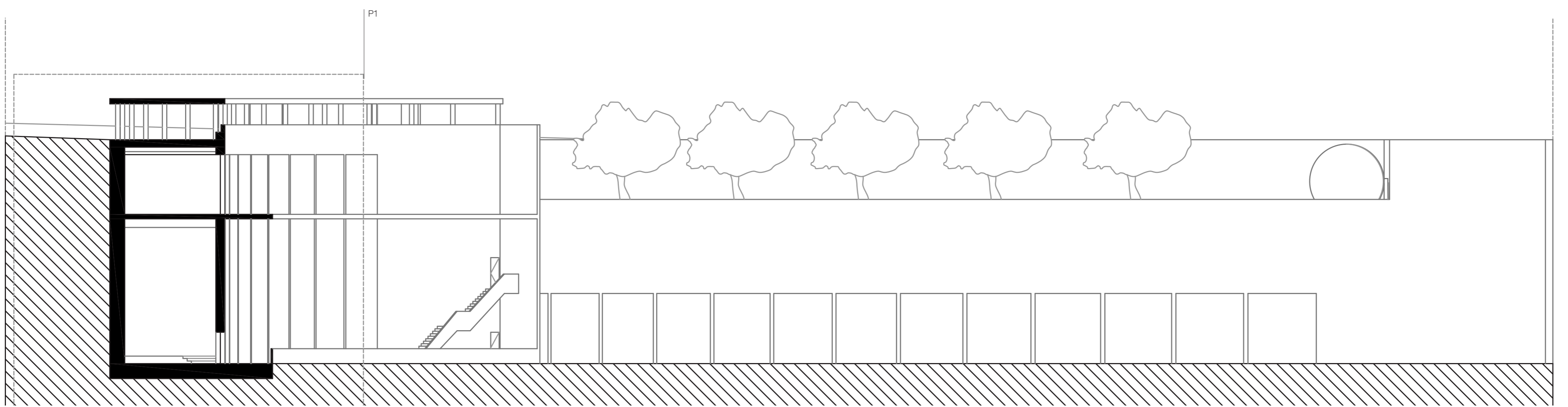
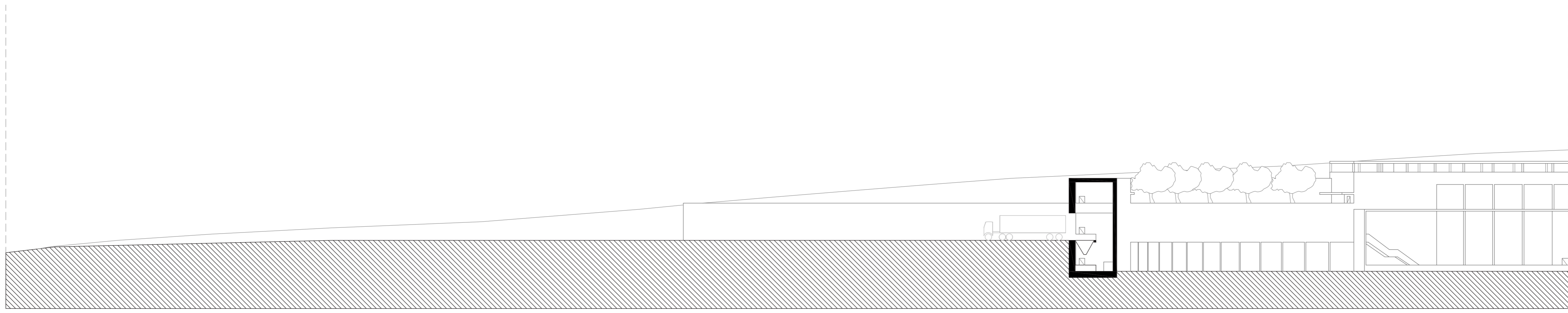
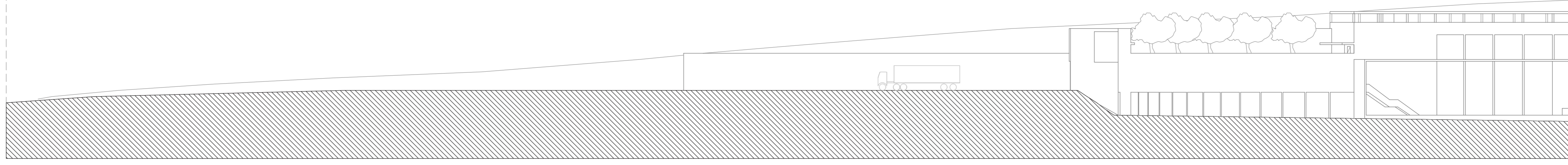
Processo de tratamento e lavagem da azeitona



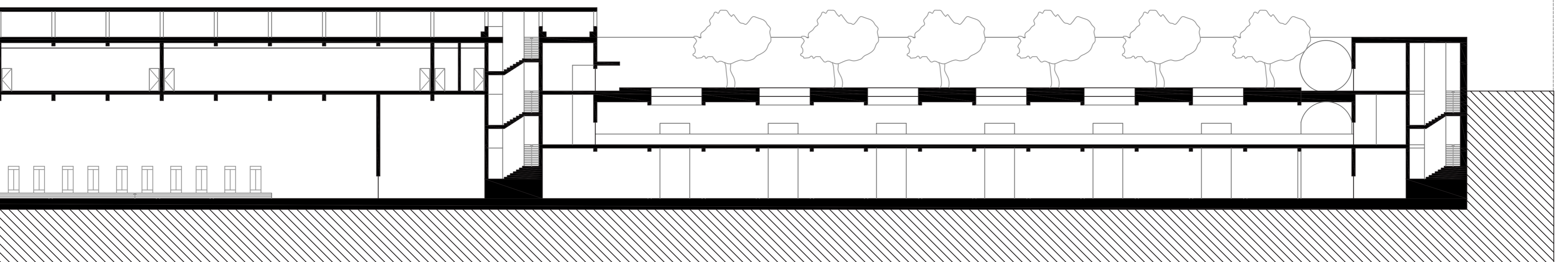
Continuação do processo de tratamento e lavagem da azeitona

3 Pare, Escute e Olhe - Estação Ferroviária de Sendim

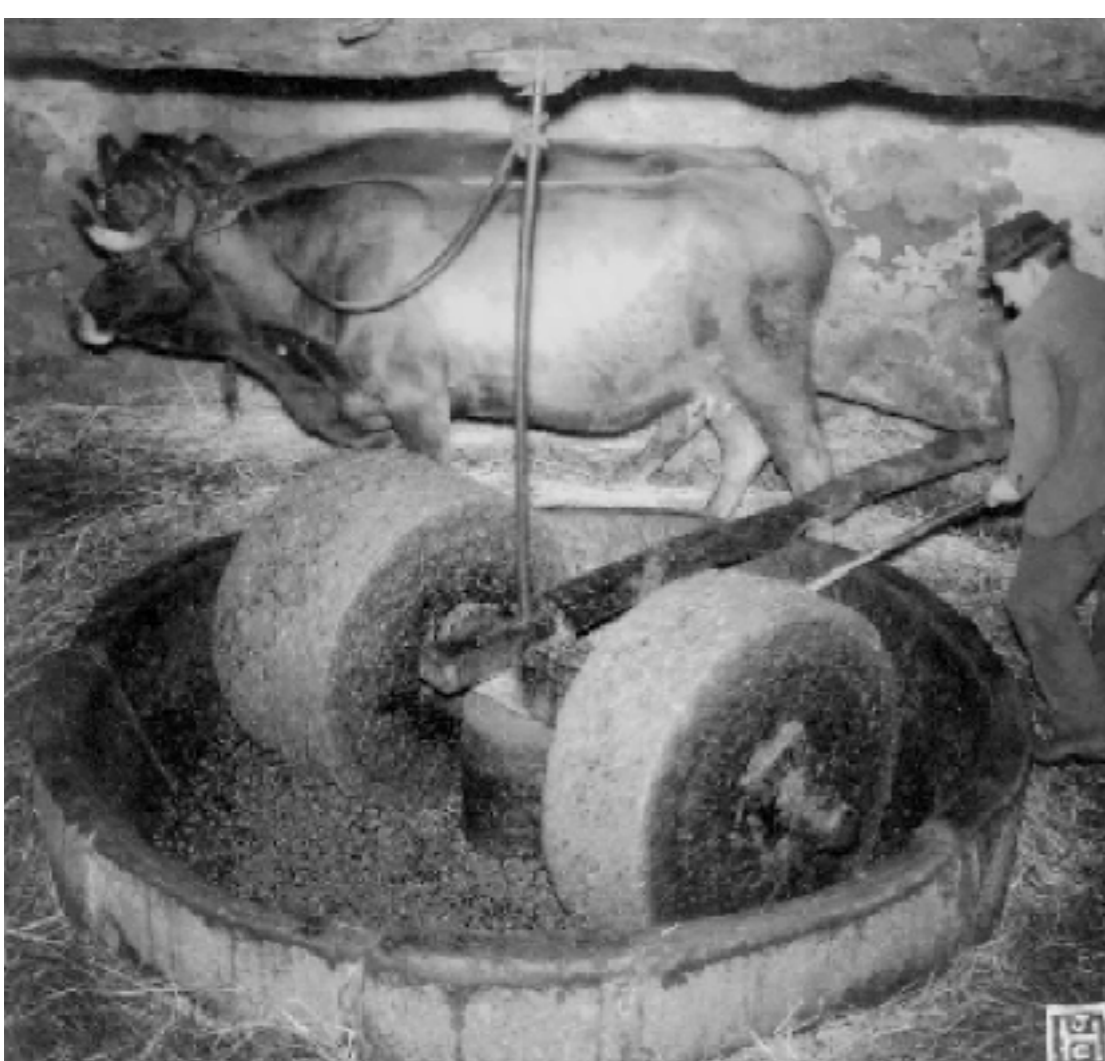
Arquitetura Popular: Uma Bitola para a construção de um Lagar de Azeite em Trás-os-Montes
Francisco Mário Procópio Garcia



Corte Transversal 0 10 m



Corte Longitudinal Rebatido 0 10 m



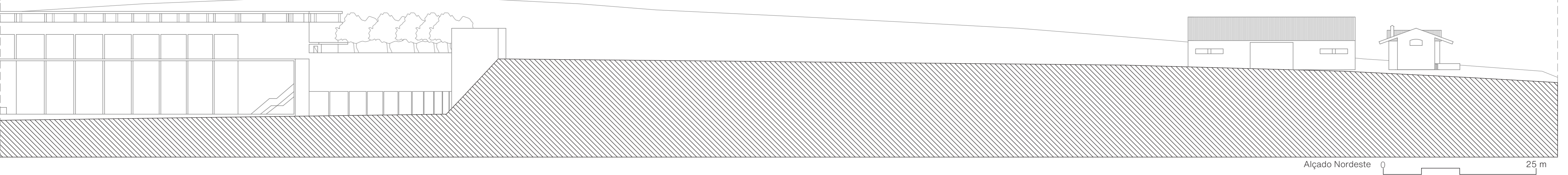
Moinho de galgas cilíndricas - processo de moagem da azeitona



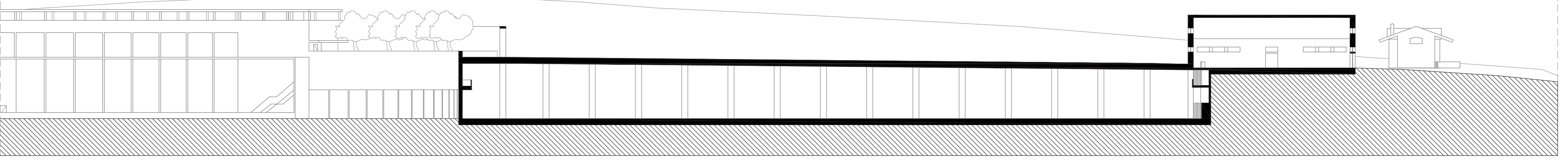
Sistema de prensagem clássico - processo de prensagem



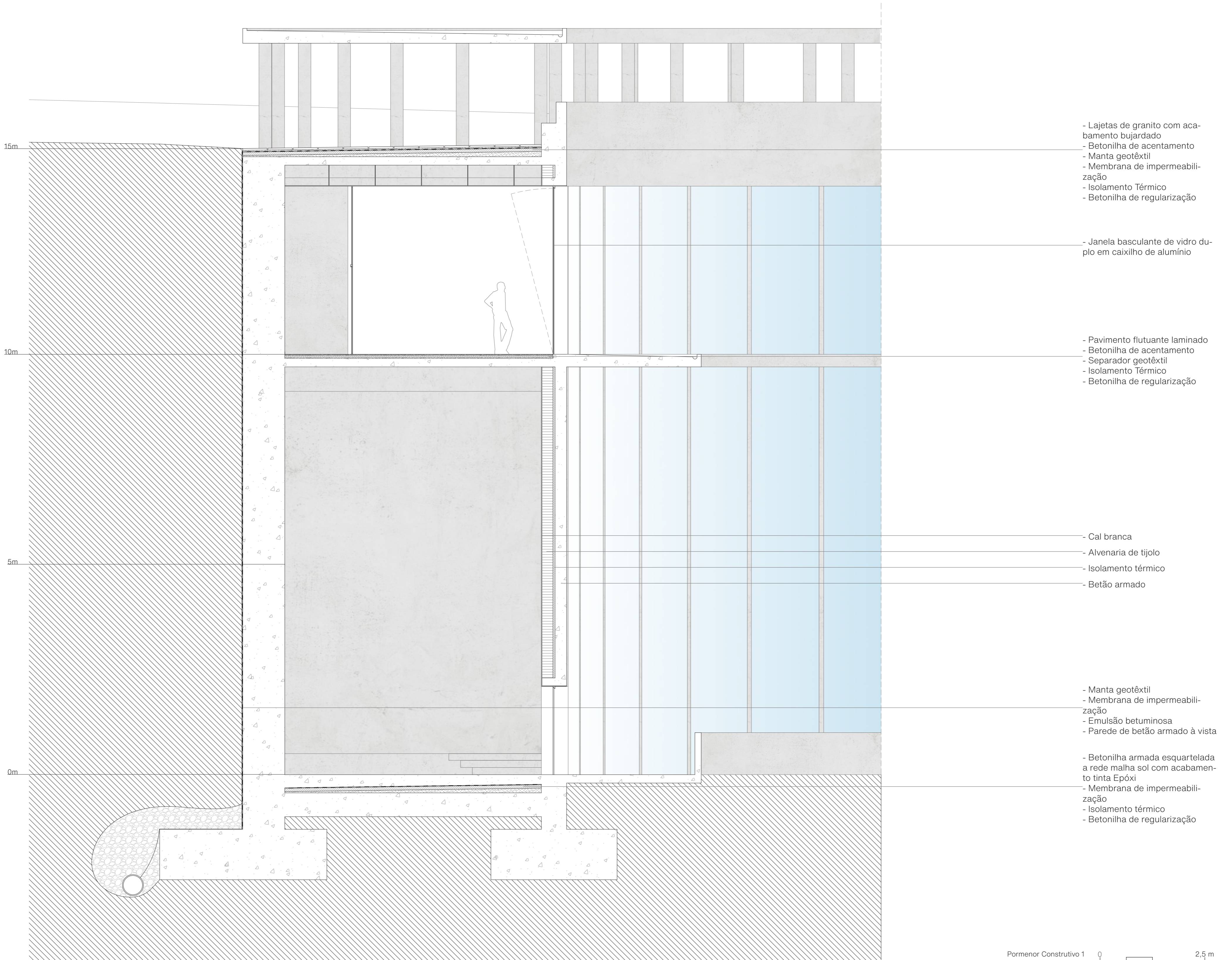
Local de armazenamento do azeite



Alçado Nordeste 0 25 m



Corte AA 0 25 m



- Lajetas de granito com acabamento bujardado
- Betonilha de acantamento
- Manta geotêxtil
- Membrana de impermeabilização
- Isolamento Térmico
- Betonilha de regularização

- Janela basculante de vidro duplo em caixilho de alumínio

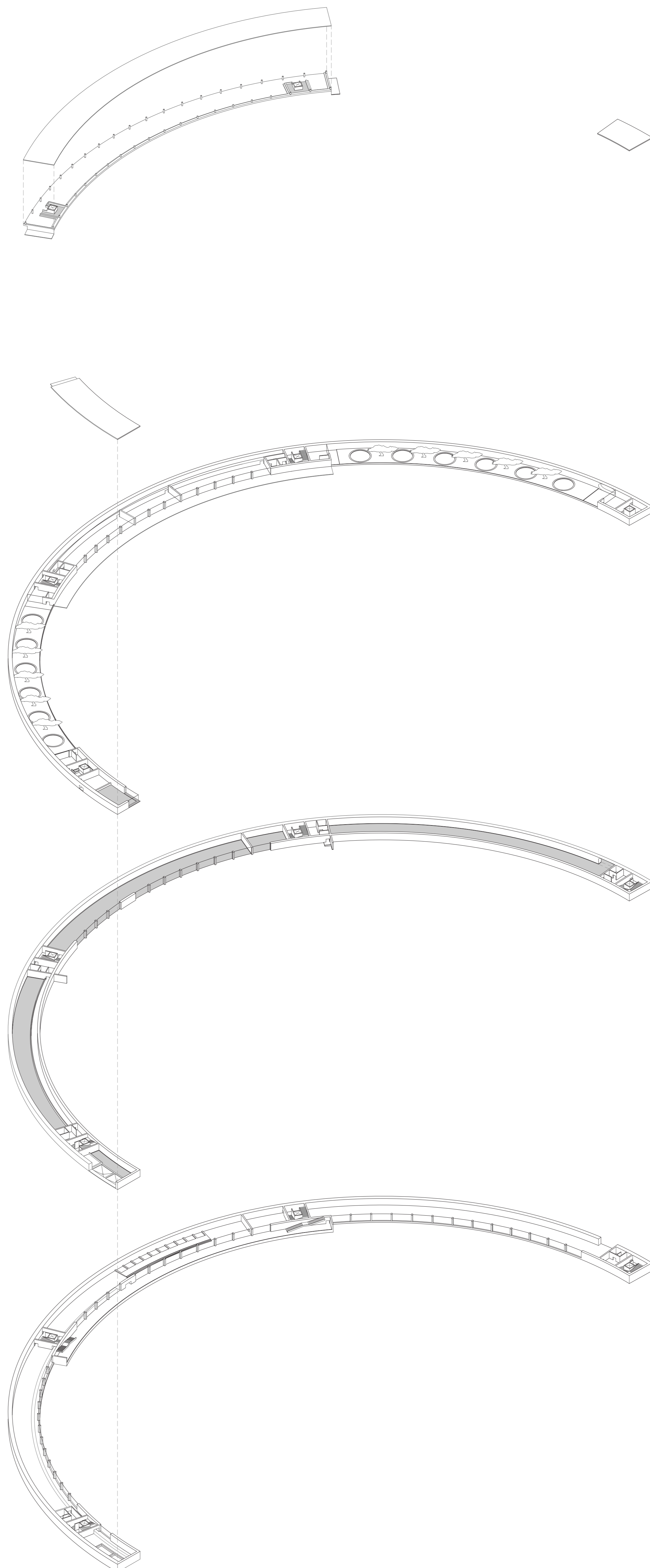
- Pavimento flutuante laminado
- Betonilha de acantamento
- Separador geotêxtil
- Isolamento Térmico
- Betonilha de regularização

- Cal branca
- Alvenaria de tijolo
- Isolamento térmico
- Betão armado

- Manta geotêxtil
- Membrana de impermeabilização
- Emulsão betuminosa
- Parede de betão armado à vista

- Betonilha armada esquadrelada a rede malha sol com acabamento tinta Epóxi
- Membrana de impermeabilização
- Isolamento térmico
- Betonilha de regularização

Pormenor Construtivo 1 0 2,5 m



6 Pare, Escute e Olhe - Estação Ferroviária de Sendim

Arquitetura Popular: Uma Bitola para a construção de um Lagar de Azeite em Trás-os-Montes
Francisco Mário Procópio Garcia

