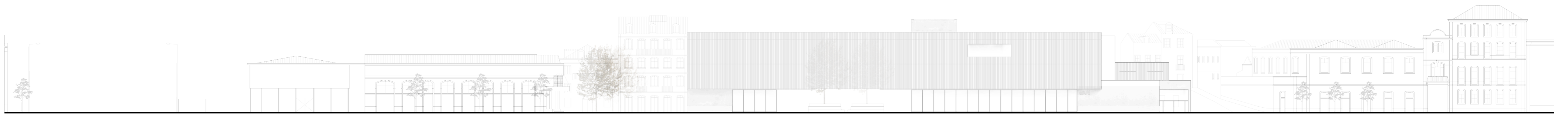
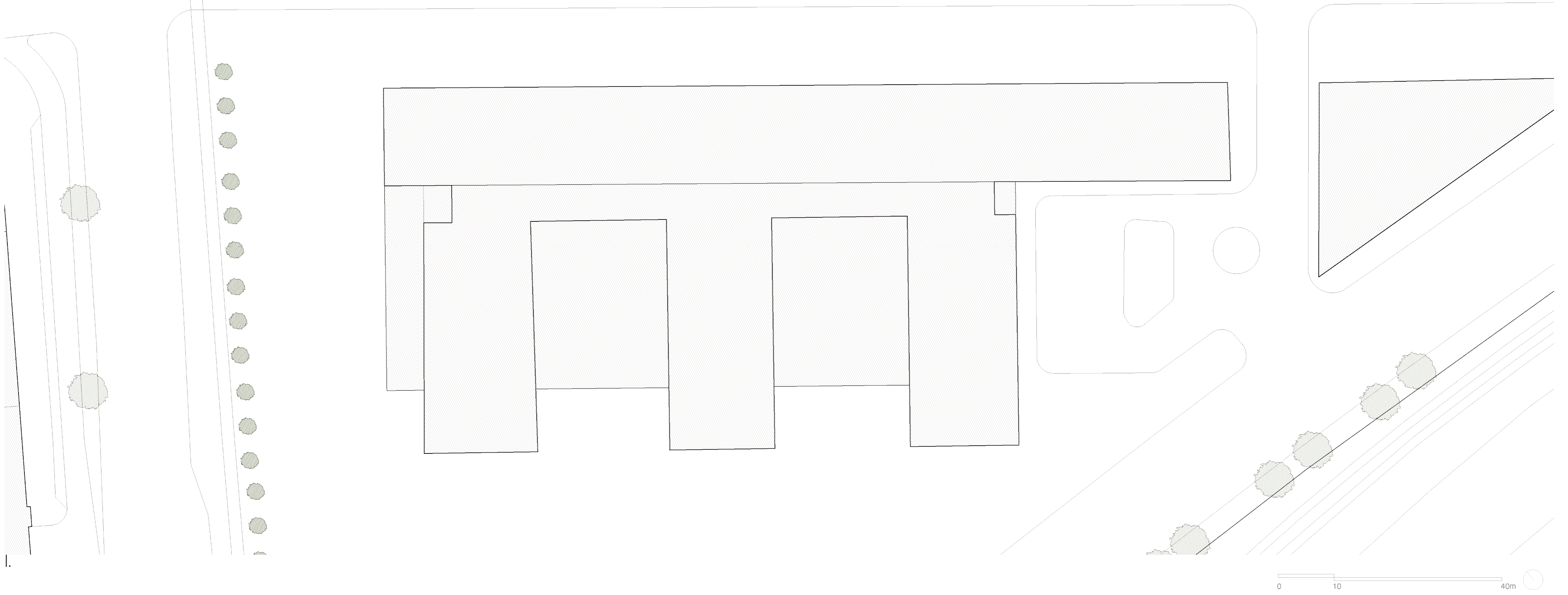


Projecto para edificio sede e creche da AMI

A duração da função

Projecto Final de Arquitectura
Daniela Correia Mangas

I



II.

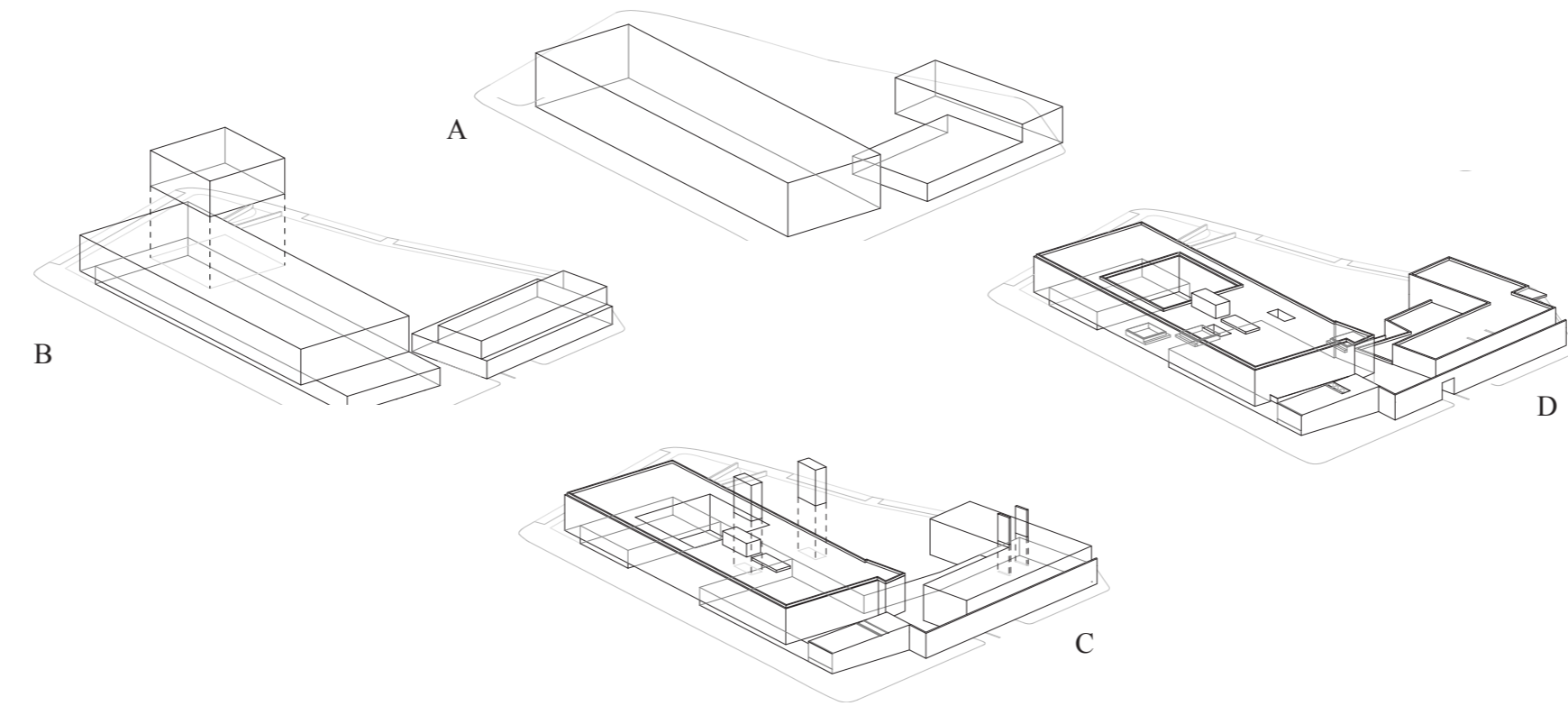
Proposta para edificio sede e creche da AMI

A duração da função

As cidades estão em constante mutação, e também Alcântara foi alvo destas transformações passando de uns terrenos agrícolas fora das muralhas da cidade, passando a ser palco do industrialismo a ser um dos grandes eixos de entrada na cidade de Lisboa, isto fez-me pensar na importância que as intervenções arquitectónicas têm nas cidades e qual o seu papel transformador. Fez-me pensar que um lugar pode ser mais do que aquilo para o qual foi pensado, podendo este adaptar-se as necessidades do tempo que se encontra.

O projecto traduz o resultado de uma análise, a partir da qual foi possível traçar desde cedo alguns objectivos, dois quais a possibilidade de o edificio poder servir uma outra função, e a existência de permeabilidades entre os espaços exteriores e interiores, resultando em três volumes, que podem funcionar como elementos independentes, mantendo uma relação conjunta.

É proposto um conjunto de edificios com o intuito de revitalizar um quarteirão que tinha vindo a perder carácter. Composto por uma creche localizada na zona mais alta do terreno, por esta apresentar características tanto de acesso como envolvente um carácter residencial, implantada sobre a cobertura do armazem, que faz a ligação entre o corpo da sede e creche, junto a Travessa do Baluarte, sendo proposto por oposição um edificio sede, implantado paralelamente a Av. 24 de Julho, funcionando como uma barreira permeável, que integra espaços que aproximam as pessoas, não só aos que se servem deste equipamento mas ao que utilizam outros espaços que o edificio oferece a comunidade, aqui encontram um espaço público de reunião revitalizando um quarteirão.



III.



IV.

LEGENDA:

I. Planta de implantação a escala 1/500

Quarteirão delimitado pela Avenida 24 de Julho, rua Vieira da Silva, rua do Arco de Alcântara e Travessa do baluarte, ambas as ruas apresentam carácter diferente em termos de função de edificado, temos presente um moderno equipamento hospitalar, industria e armazens, habitação, e edificios em ruina, correspondentemente.

II. Alçado de conjunto pela Av 24 de julho a escala 1/500

Representação de um alçado, apresentando o volume sede em primeiro plano paralelo a Av. 24 de Julho, apresentando uma fachada marcada por uma trama de sombreamento permeável, assim como o seu embasamento, em segundo plano apresenta-se a entrada pedonal do volume correspondente ao armazem e por ultimo em cima do armazem podemos avistar o volume da creche que aponta dois dos seus vãos das suas salas para esta avenida.

III. Esquemas de desenvolvimento da formal

A- Implantação volumétrica no terreno; B- Quebra no volume correspondente ao edificio sede, permitindo a permeabilidade entre os espaços de transição e o espaço público; C- Conjunto edificado já mais definido, com a extração de uns volumes para permitir a entrada de luz; D- Proposta final de conjunto.

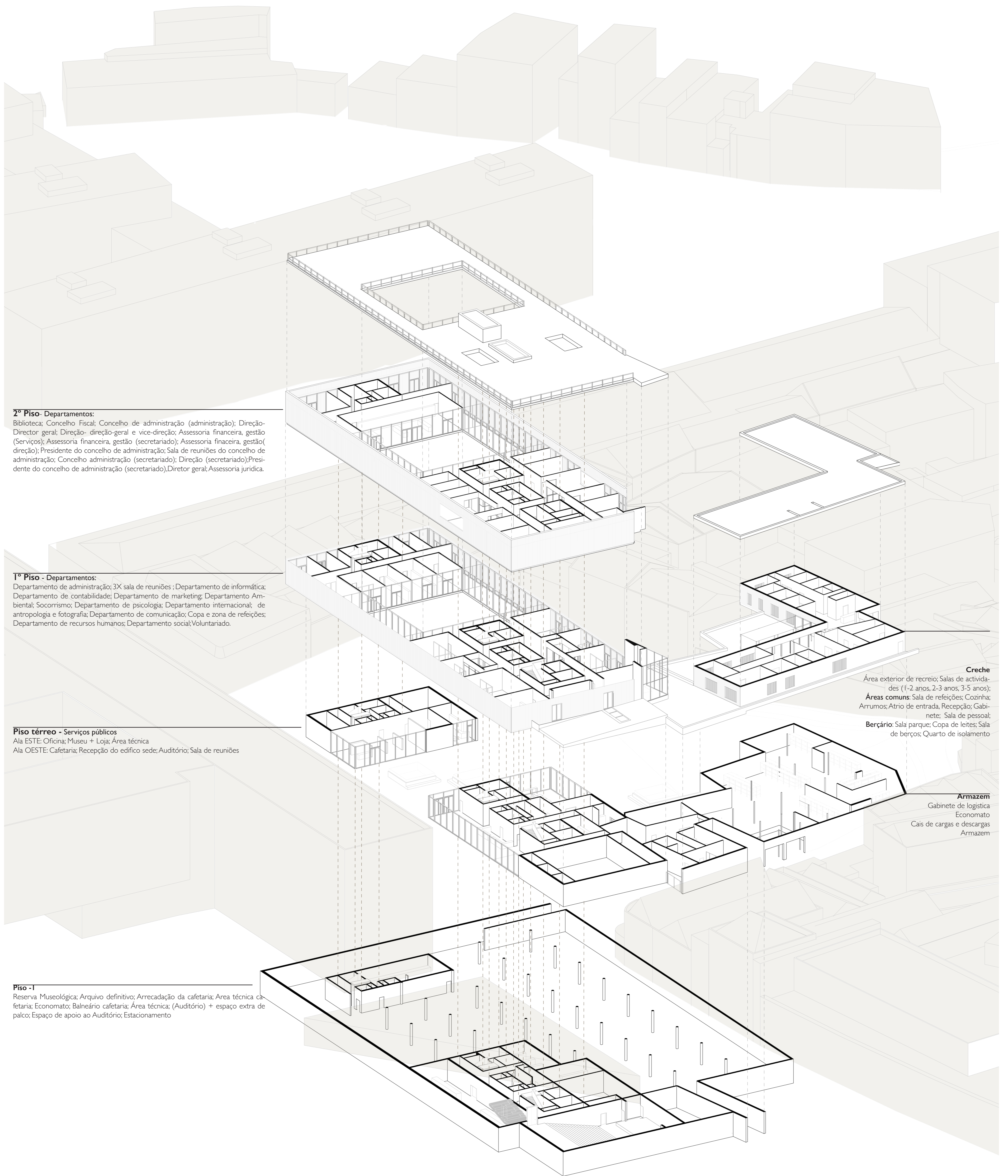
IV. Ilustração da proposta: Visualização do volume sede pela Av. 24 de Julho

Projecto para edificio sede e creche da AMI

A duração da função

II

Projecto Final de Arquitectura
Daniela Correia Mangas



2º Piso - Departamentos:

Biblioteca; Concelho Fiscal; Concelho de administração (administração); Direção-Diretor geral; Direção- direção-geral e vice-direção; Assessoria financeira, gestão (Serviços); Assessoria financeira, gestão (secretariado); Assessoria financeira, gestão (direção); Presidente do concelho de administração; Sala de reuniões do concelho de administração; Concelho administração (secretariado); Direção (secretariado); Presidente do concelho de administração (secretariado); Diretor geral; Assessoria jurídica.

1º Piso - Departamentos:

Departamento de administração; 3X sala de reuniões; Departamento de informática; Departamento de contabilidade; Departamento de marketing; Departamento Ambiental; Socorrismo; Departamento de psicologia; Departamento internacional; de antropologia e fotografia; Departamento de comunicação; Copa e zona de refeições; Departamento de recursos humanos; Departamento social; Voluntariado.

Piso térreo - Serviços públicos

Ala ESTE: Oficina; Museu + Loja; Área técnica
Ala OESTE: Cafeteria; Recepção do edificio sede; Auditório; Sala de reuniões

Piso -1

Reserva Museológica; Arquivo definitivo; Arrecadação da cafeteria; Área técnica cafeteria; Economato; Banheiro cafeteria; Área técnica; (Auditório) + espaço extra de palco; Espaço de apoio ao Auditório; Estacionamento

Creche

Área exterior de recreio; Salas de actividades (1-2 anos, 2-3 anos, 3-5 anos);
Áreas comuns: Sala de refeições; Cozinha; Arrumos; Atrio de entrada, Recepção; Gabinete; Sala de pessoal;
Berçário: Sala parque; Copa de leite; Sala de berços; Quarto de isolamento

Armazem

Gabinete de logística
Economato
Cais de cargas e descargas
Armazem

LEGENDA:

V. Axometria explodida a escala 1/300

Partindo dos objectivos de projecto, idealizei que o edificio, deveria poder vir a servir outras funções no futuro, tendo assumido, como ideia e princípios de projecto a modelação dos espaços de acordo com a necessidade da função a que o serve.

Respondendo com a elaboração edificio para sede, constituído por reflectisse a ideia de transformação, e adaptação. Este edificio é constituído por um sistema central estrutural, sólido, que recebe a maior parte das cargas, e que repete-se ao longo de todos os pisos como núcleo de instalações sanitárias, permitia ter a versatilidade dos espaços envolventes nos pisos dos departamentos, todas estas paredes são constituídas com paredes em pladur, oferecendo a possibilidade de moldar o espaço consoante as necessidades. A fachada é composta por dois planos nos pisos de departamentos de carácter permeável possível de controlar refletindo, em primeiro plano por uma estrutura metálica que reflete uma métrica regular de vãos, 2 em 2m em eixo, permitindo que estes pudessem ser alternados de acordo com a necessidade de vãos num espaços, o segundo plano composto por régua metálicas verticais, seccionado com a mesma métrica dos planos de vidro, que rodam 90º electricamente para permitir a entrada de luz no interior.

O corpo da sede a nível térreo é demarcado por um corte, criando aqui um espaço permeável entre a rua e o jardim, resultando num átrio que oferece um espaço de reunião e de encontro entre entrada e saída dos espaços oferecidos ao exterior, como o museu, a cafeteria e um auditório que servem não só a sede mas também um publico mais abrangente. Este corte é traduzido nos restantes pisos a cima, criando uma divisão entre volumes que é quebrado com duas pontes de ligação.

O armazém faz parte do conjunto do volume da sede ao qual se interliga a nível térreo, este volume faz frente rua com um conjunto de edificado em ruína de grande dimensão, rua esta propicia a entrada e saída de veículos. Este como os outros edificios pode funcionar como elemento independente dai necessitar de uma entrada própria que se localiza frente a Av. 24 de Julho.

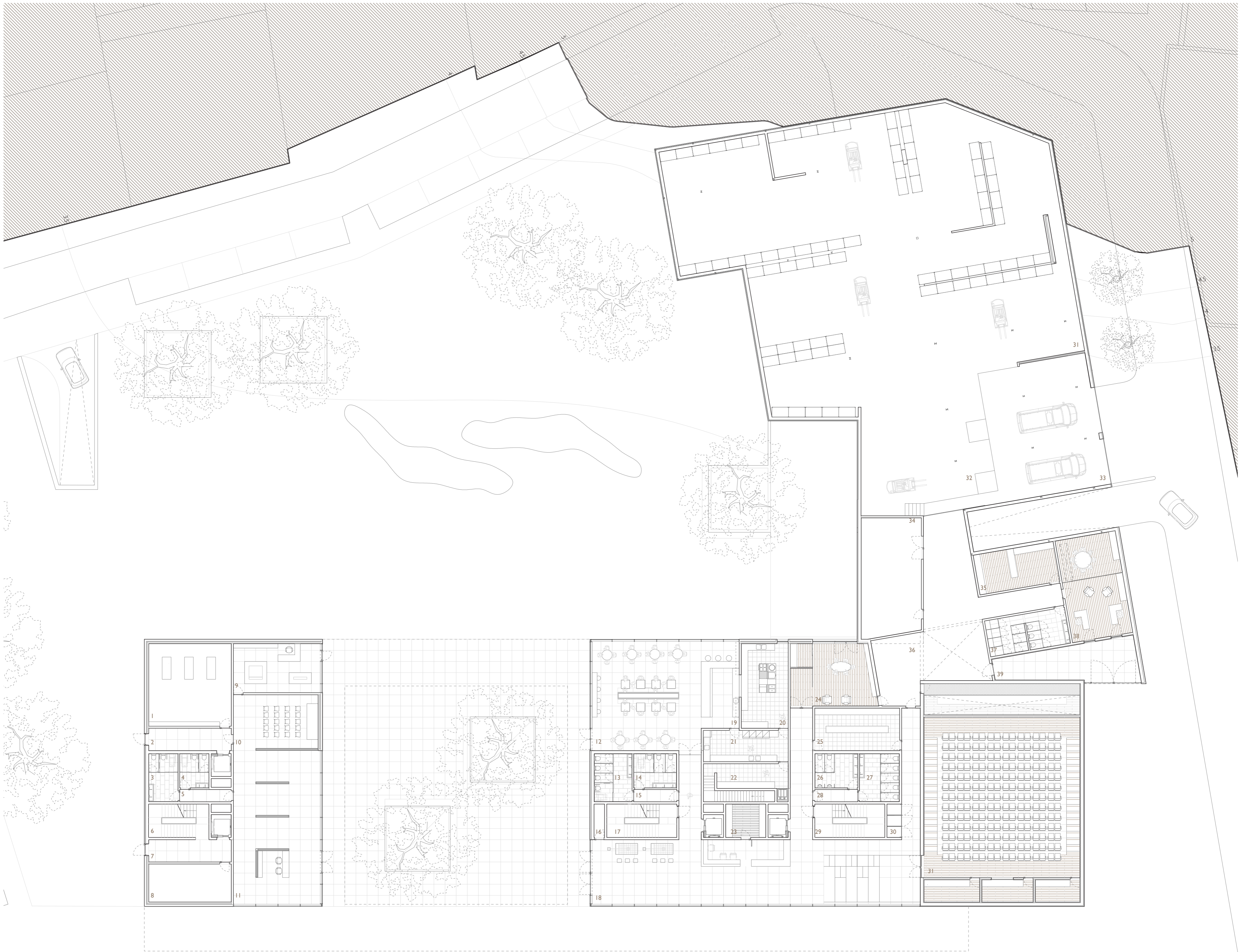
A creche aproveita a cobertura do armazém que serve a sede, para aqui criar um espaço de recreio, resguardado do espaço exterior, o volume distribui o programa de berçário e creche em duas alas opostas, unidas pelo átrio de entrada e recepção, e por uma zona que serve a creche de cozinhas e arrumos.

Projecto para edificio sede e creche da AMI

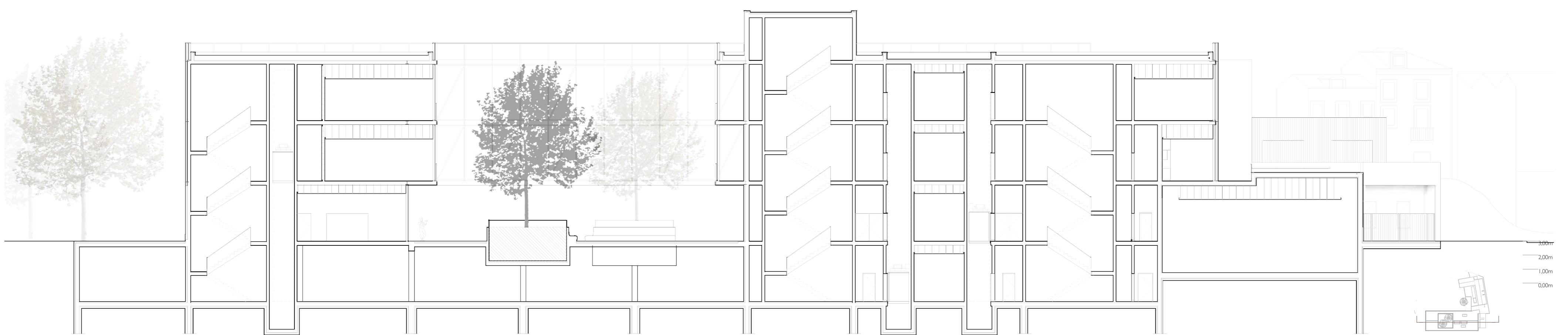
A duração da função

III

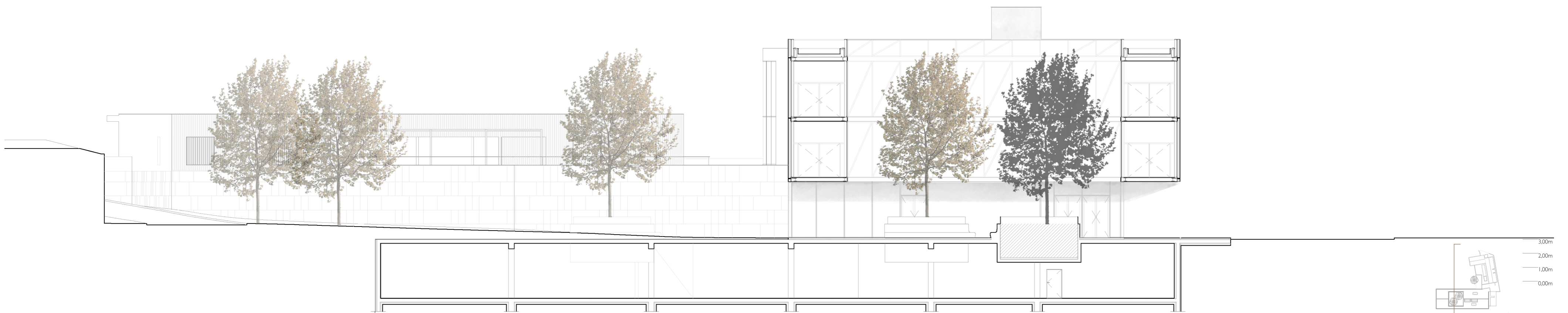
Projecto Final de Arquitectura
Daniela Correia Mangas



VI.



VII.



VIII.

LEGENDA:

VI. Planta a cota de piso 4.20 m, piso térreo da sede e armazem
1. Oficina 40 m²; 2. Circulação 4.25 m²; 3. IS Feminina 11,26m²; 4. IS Masculina 803m²; 5. Circulação 4.25 m²; 6. Escadas 16,498 m²; 7. Circulação 4.25 m²; 8. Área técnica 25,16 m²; 9. Área técnica 25,16 m²; 10. Zona de conferências/ Sala de Audiovisuais 26,90 m²; 11. Museu 144,76 m²; 12. Cafeteria 92,16 m²; 13. IS Feminina 14,54 m²; 14. IS Masculina 11,75 m²; 15. Circulação 4,25 m²; 16. Zona técnica 2,95 m²; 17. Escadas 16,498 m²; 18. Circulação 102,31 m²; 19. Balcão 20,46 m²; 20. Cozinha 31,9 m²; 21. Copa 21,28 m²; 22. Área técnica 25,89 m² + Escadas 7,70 m²; 23. Apoio Recepção 10,8 m²; 24. Sala de reuniões 40,12 m²; 25. Arrumos 29,03 m²; 26. IS masculina 11,75 m²; 27. IS feminina 15,31 m²; 28. Circulação 4,25 m²; 29. Escadas 16,498 m²; 30. Zona técnica 3,96m²
Armazem
31. Armazem 740,10 m²; 32. Cais de cargas e descargas 129,60 m²; 33. Cais de chegada 118,95 m²; 34. Áreas técnicas 56,87 m²; 35. Economato 26,14 m²; 36. Circulação 102,31 m²; 37. IS / Banheiro 20 m²; 38. Gabinete de Logística 50,53 m²; 39. Entrada Armazem 39,66 m².

VII. Corte longitudinal a escala 1/200

Este corte apresenta, do edificio sede, os blocos de escadas sendo estes os elementos principais e estruturais de todo o edificio;

VIII. Corte transversal a escala 1/200

Este corte mostra a relação entre as pontes de atravessamento que ligam os dois volumes nos pisos de departamentos com a rua, o espaço central entre os volumes com as arvores e o jardim público, devido a transparência que a estrutura metálica com fachada de vidro oferece.

Projecto para edificio sede e creche da AMI

A duração da função

IV

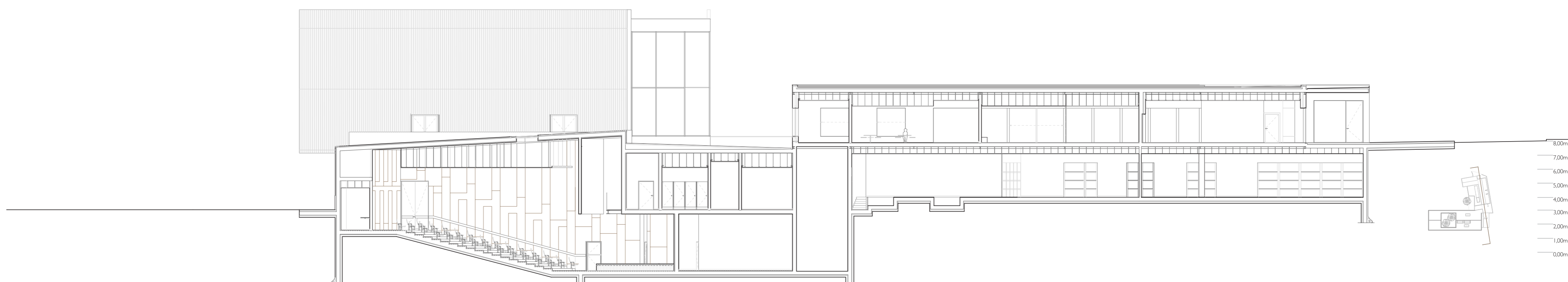
Projecto Final de Arquitectura
Daniela Correia Mangas



IX.



X.



XI.

LEGENDA:

IX. Planta a cota de piso 8,52 m , 1º piso da sede e piso térreo da creche

1. Dep. Administração 25,43 m²; 2. Sala Reuniões 22,21 m²; 3. Dep. Informática 20,84 m²; 4. IS Feminina 14,54 m²; 5. IS Masculina 11,75 m²; 6. Circulação 4,25 m²; 7. Escadas 16,26 m²; 8. Socorismo 26,87 m²; 9. Dep. Psicologia 26,80 m²; 10. Dep. Contabilidade 36,35 m²; 11. Dep. Marketing 36,61 m²; 12. Dep. Ambiental 36,61 m²; 13. Sala Reunião 34,95 m²; 14. Pontes; 15. Circulação 283,69 m²; 16. Departamento Internacional 72,44 m²; 17. IS Feminina 14,54 m²; 18. IS Masculina 11,75 m²; 19. Circulação 4,25 m²; 20. Zona técnica 2,95 m²; 21. Escadas 18,84 m²; 22. Sala Reuniões 72,44 m²; 23. Dep. de Antropologia e Fotografia 33,83 m²; 24. Pátio 17,35 m²; 25. Recepção 16 m²; 26. Arrumos 18,24 m²; 27. Espaço técnico 10,8 m²; 28. Voluntariado 33,84 m²; 29. Departamento de Comunicação 72 m²; 30. IS Masculina 11,75 m²; 31. IS Feminina 15,31 m²; 32. Circulação 4,25 m²; 33. Escadas 16,498 m²; 34. Zona técnica 3,96 m²; 35. Departamento Social 72,67 m²; 36. Zona de refeições 42 m²; 37. Copa Apoio 4,32 m²; 38. Departamento de Recursos Humanos 41,61 m²; 39. Area exterior 48,34 m².

Creche

1. Quarto do isolamento 12,04 m²; 2. Sala de pessoal 12,16 m²; 3. Vestiário/Balheário 13 m²; 4. IS F 5,05 m²; 5. IS M 5,05 m²; 6. Arrumos 7,22 m²; 7. Recepção 8,48 m²; 8. Atrio de entrada 20,40 m²; 9. Zona de amamentação 4,6 m²; 10. Corredor 12 m²; 11. Sala de berços 15,8 m²; 12. Copa de leites 12 m²; 13. Sala parque 12,74 m²; 14. Sala parque 12,74 m²; 15. Sala parque 12,74 m²; 16. Arrumos 22,7 m²; 17. Arrecadação refeitório 30,58 m²; 18. Cozinha 33,63 m²; 19. Sala de refeições 47,13 m²; 20. IS Meninas 12,24 m²; 21. Circulação 20 m²; 22. IS Meninos 12,23 m²; 23. Sala de actividades (3-5 anos) 39,33 m²; 24. Circulação 18,39 m²; 25. Sala de actividades (1-2 anos) 19,66 m²; 26. Area exterior 343,7 m²; 27. Sala de actividades (2-3 anos) 23,82 m²; 28. Sala de actividades (3-5 anos) 35,66 m².

X. Corte longitudinal, a escala 1/200

Este corte apresenta no volume da sede espaços como, loja do museu, cafeteria, sala de reuniões, átrio e lanternum, varanda e departamentos;

XI. Corte longitudinal a escala 1/200

Este corte mostra os espaços correspondentes ao auditório, armazem e creche.

Projecto para edifício sede e creche da AMI

A duração da função

Projecto Final de Arquitectura
Daniela Correia Mangas



XII.



XIII.



XIV.



XV.

LEGENDA:

XII. Corte transversal do edifício creche a escala 1/30; defenição material e construtiva

A- Area exterior de recreio; B- Sala de actividades (3-5 anos) C-Corredor de circulação; D- Cais de cargas e descargas; E-Cais de chegada; F- Estacionamento

1.Guarda em vidro duplo com 1.6 cm de espessura e topo em chapa de ferro pintado a tinta plástica preta, com 5 cm de largura. 2.Lage de betão. 3.Camada de forma. 4.Emulsão betuminosa aplicada a frio, funcionando simultaneamente como barreira ao vapor e como cola para as placas de isolamento térmico, tipo "IMPERKOTE L". 5.Areia. 6.Isolamento térmico, tipo IFOAM, 6 cm. 7.Betonilha /seixo rolado pequeno 3 cm. 8.Cimento cola 0.5 cm. 9.Pavimento de borracha sintética,FLEXISOL 20, tipo "SJE", com 2 cm de espessura, ref:Branco RAL: 3016. 10.Rodapé em madeira tipo Carvalho com 10 cm de altura. 11.Janela de correr com caixilharia embutida tipo "SAPA" Slimslide TB, corre para dentro da caixa de ar, nao deixando nenhuma caixilharia a vista. 12.Vidro duplo com 38mm de espesura. 13.Petrolim em Chapa de ferro 1 cm de espessura, metalizada para pintar a tinta de esmalte cor preta. 14.Reboco pintado a tinta plástica Branca,2 cm. 15.Tijolo 15cm. 16.Caixa de ar 8 cm. 17.Isolamento termico tipo "ROOFMATE" com 5 cm esp. 18.Tijolo 11 cm. 19.Lage de betão 25cm. 20.Aglomerado de cortiça expandida de 5 cm. 21.Pedra de remate calcario branco clássico, tipo "SOLANCIS" de acabamento amaciado com 3 cm de espessura. 22.Soalho de madeira, JULAR, Carvalho 1.8 cm. 23.Cola ULTRABOND P990 IK 0.5 cm. 24.Telas de Espuma de Polietileno 0.2 cm. 25.Betonilha de regularização 0.5 cm. 26.Microcimento ECOLANIC, de cor , (8 Perla) 0.3 cm. 27.Camada de forma 2 cm. 28.Telas de Espuma de Polietileno 0.2 cm. 29.Betonilha de regularização 0.5 cm. 30.Sistema de suporte de teto falso. 31.Montantes metálicos de teto falso. 32.Placa de gesso cartonado 1.5 cm. 33.Perfil HEB 140. 34.Chapa metálica perfurada 1 cm. 35.Varão roscado 0.3 cm. 36.Estantes metálicas, "METAL POINT", tipo "Mecalux". 37.Microcimento ECOLANIC, tipo "MR.Construções" de cor negra, ref:33 com 0.3 cm de espessura. 38.Camada de regularização 1.5 cm. 39.Lage de Betão de 25 cm. 40.Nivelador de cais RH1, tipo "Flexidoor".

XIII. Ilustração do átrio de entrada com uma espaço de recepção.

XIV. Ilustração do espaço exterior de recreio, com uma pérgula e caixa de areia.

XV. Ilustração de uma sala de actividades aprestando dois espaços distintos, um de brincar com pé direito mais baixo e outro de trabalhos manuais com mesas.

Projecto para edificio sede e creche da AMI

A duração da função

Projecto Final de Arquitectura
Daniela Correia Mangas



XVI.



XVII.



XVIII.

LEGENDA:

XVI. Corte transversal do edificio sede a escala 1/30: defenição material e construtiva.

A: Espaço técnico B: Corredor de circulação, C: Varanda D: Pátio, E: Departamento de voluntariado, F: Apoio de receção, G: Receção do edificio sede, H: Arquivo de serviço
1. Pedra de remate calcário branco clássico, tipo "SOLANCIS" de acabamento amaciado com 3 cm de espessura **2.** Cimento cola 0.5 cm esp. **3.** Betonilha /seixo rolado pequeno 3 cm. **4.** Membrana de impermeabilização em betume polímero APP com 3 kg/m² e armadura de fibra de vidro protegida a polietileno em ambas as faces, tipo POLYPLAS 30, 0.5 cm esp. **5.** Isolamento térmico, tipo IFOAM, 6 cm **6.** Emulsão betuminosa aplicada a frio, funcionando simultaneamente como barreira ao vapor e como cola para as placas de isolamento térmico, tipo "IMPERKOTE L", 7. Camada de forma **8.** Betão armado branco, 16 cm esp. **9.** Pedra de remate calcário branco clássico, tipo "SOLANCIS" de acabamento amaciado com 3 cm de espessura. **10.** Sistema de isolamento pelo exterior, com 5 cm de esp. **11.** Montantes Placo para sistemas de divisórias e revestimentos de Placa de Gesso Laminado, 10 cm. **12.** Revestimento de parede em painéis Viroc Bruto Preto tipo "TOPEC", 1.5cm esp., ref.: I4 1800. **13.** Reboco pintado a tinta plástica cor branca. **14.** Janela de fixa com caixilharia embutida tipo "SAPA" Slimslide TB. **15.** Pedra de remate calcário branco clássico, tipo "SOLANCIS" de acabamento amaciado com 3 cm de espessura. **16.** Vidro duplo com 3.8 cm de esp. **17.** Chapa de ferro com 1 cm de espessura metalizada para pintar com tinta esmalte preta, para revestimento do sistema de fachada. Viss "Janssen", perfis IPE 140 e UPE 140. **18.** Chapa de ferro de suporte ao sistema de sombreamento ripado com 2 e 3 cm de espessura. **19.** Chapa metálica, com 2mm de espessura, consolidando elementos retangulares rotativos por secções com ajuda de motor eléctrico, com sistema a promenorizar. **20.** Sistema de isolamento pelo exterior acabado com uma placagem a pedra calcária, branco clássico, tipo "SOLANCIS" de acabamento amaciado com 3 cm de espessura. **21.** Sistema "Viss façades, basic", tipo "Janssen", com perfis IPE 140 e UPE 140. **22.** Lage de betão armado com 25 cm de esp. **23.** Revestimento em pedra calcária bege fino serrada, tipo "Solancis" com 1.5 cm de espessura. **24.** Cimento cola 0.5 cm **25.** Betonilha /seixo rolado pequeno 3 cm **26.** Membrana de impermeabilização em betume polímero APP com 3 kg/m² e armadura de fibra de vidro protegida a polietileno em ambas as faces, tipo POLYPLAS 30, 0.5 cm esp. **27.** Isolamento térmico, tipo IFOAM, 6 cm **28.** Emulsão betuminosa aplicada a frio, funcionando simultaneamente como barreira ao vapor e como cola para as placas de isolamento térmico, tipo "IMPERKOTE L", 7. Camada de forma **29.** Camada de forma. **30.** Chapa de ferro com 1 cm de espessura metalizada para pintar com tinta esmalte preta. **31.** Pavimento e rodapé em pedra calcária bege fino serrada, tipo "Solancis" com 1.5 cm de espessura. **32.** Membrana de impermeabilização em betume polímero APP com 3 kg/m² e armadura de fibra de vidro protegida a polietileno em ambas as faces, tipo POLYPLAS 30, 0.5 cm esp. **33.** Cimento cola 1 cm esp. **34.** Janela deslizante com caixilharia embutida tipo "SAPA" Slimslide TB. **35.** Pavimento em pedra calcária bege fino serrada, tipo "Solancis" com 1.5 cm de espessura. **36.** Cimento cola 0.5 cm esp. **37.** Membrana de impermeabilização em betume polímero APP com 3 kg/m² e armadura de fibra de vidro protegida a polietileno em ambas as faces, tipo POLYPLAS 30, 0.5 cm esp. **38.** Camada de forma em betonilha de regularização. **39.** Reboco pintado a tinta aquosa de cor branca. **40.** Soalho de madeira, JULAR, Carvalho 1.8 cm esp. **41.** Cola ULTRABOND P990 1K 0.5 cm esp. **42.** Telas de Espuma de Polietileno 0.2 cm esp. **43.** Betonilha de regularização 0.5 cm esp. **44.** Sistema de isolamento pelo exterior com acabamento em reboco pintado a tinta branca. **45.** Luminárias pendentes, tipo WORKLIGHT PD DALI "SLV". **46.** Caixa de recolha de águas por condensação **47.** Betonilha de regularização 3 cm esp. **48.** Membrana de impermeabilização em betume polímero APP com 5 kg/m² e armadura de poliéster protegida a polietileno na face inferior e auto-protégida com granulado mineral na face superior, tipo POLYXIS R 50, 0.2 cm. **49.** Camada de regularização de seixo rolado e de areia 0.5 cm. **50.** Calçada portuguesa.

XVII. Ilustração da relação entre o edificio da creche com a sede e por sua vez com o jardim público.

XVIII. Ilustração do espaço criado pela extração de um volume, criando assim uma zona permeável a passagem das pessoas que circulam na rua para o jardim.

XIX. Ilustração do espaço de entrada e recepção da sede.